

Toodetes sisalduvate ainete nõuded

Dokumendi eesmärk on lihtsas sõnastuses selgitada peamisi toodetes sisalduvatele ainetele esitatavaid nõudeid.

Version 3.0
Detsember 2017



ÕIGUSTEAVE

Juhendi eesmärk on aidata kasutajatel täita REACH-määrusest tulenevaid kohustusi. NB! Ainus autentne õiguslik alus on REACH-määrus ja käesolev dokument ei ole õiguslikult samaväärne teave. Teabe kasutamise eest vastutab ainuisikuliselt selle kasutaja. Euroopa Kemikaaliamet ei vastuta selles dokumendis sisalduva teabe kasutamise eest.

Viide: ECHA-17-G-26-ET
Katalooginumber : ED-05-17-184-ET-N
ISBN: 978-92-9020-222-6
DOI: 10.2823/046101
Avaldamisaeg: detsember 2017
Keel: ET

Euroopa Kemikaaliamet (ECHA) annab välja REACH-määruse lühijuhendite sarja, et paremini tutvustada ettevõtetele vastavaid REACH-määruse täisjuhendeid. Need on lühikokkuvõtted ega sisalda täispikkade juhendite kõiki üksikasju. Kahtluse korral on seega soovitatav lisateabe saamiseks lugeda juhendite täisversioone.

Vastutamatusesäte. See on algselt inglise keeles avaldatud dokumendi tõlke töövariant. Algdokument on ECHA veebilehel.

© Euroopa Kemikaaliamet, 2017

Kui teil tekib käesoleva dokumendi kohta küsimusi või tähelepanekuid, saate need esitada teabenõude vormil (märkige dokumendi viide ja väljaandmisaeg). Teabenõude vorm on ECHA veebilehel kontaktandmete jaotises:

<http://echa.europa.eu/et/contact>

Euroopa Kemikaaliamet

Postiaadress: P.O. Box 400, FI-00121 Helsinki, Soome
Külastusaadress: Annankatu 18, Helsinki, Soome

Sisukord

1. SISSEJUHATUS	4
2. PÕHITEAVE	4
2.1 Mis on toode?	4
2.2 Mis on ainete ettenähtud eraldumine toodetest?	5
2.3 Mis on kandidaatainete loetelu ained?	5
3. KELLEL VÕIB OLLA REACH-KOHUSTUSI SEoses TOODETES SISALDUVATE AINETEGA?	5
3.1 Tooteid tootvad ettevõtted	5
3.2 Tooteid importivad ettevõtted	5
3.3 Tooteid tarnivad ettevõtted	5
4. MIS ON TOODETES SISALDUVATE AINETEGA SEOTUD REACH-KOHUSTUSED?	6
4.1 Toodetes sisalduvate kandidaatainete loetelu ainetega seotud nõuded	8
4.1.1 Toodetes sisalduvate ainete teabe edastamine	8
4.1.2 Toodetes sisalduvate ainete teatamine	8
4.2 Nõuded ainete korral, mis on ette nähtud tootest eralduma	9
4.2.1 Toodetes sisalduvate ainete registreerimine	9
5. PRAKTILISED JUHISED, KUIDAS TUVASTADA TOODETES SISALDUVATE AINETE NÕUDEID	10
5.1 Otsustamine, kas ese on toode või mitte	10
5.2 Otsustamine, kas aine eraldumine tootest on ette nähtud või mitte	12
5.3 Toodetes sisalduva kandidaatainete loetelu aine kontsentratsiooni ja koguse määramine	12
5.4 Määramine, kas kohalduvad teatamiskohustuse erandid	14
6. KUIDAS TÄITA TOODETES SISALDUVATE AINETE TEABE EDASTAMISE KOHUSTUST?	14
7. MUUD JUHENDID	15

Joonised

Joonis 1. Komplekssete esemete liigid	5
Joonis 2. Artiklitest 7 ja 33 tulenev toodetes sisalduvate ainetega seotud kohustuste tuvastamise üldmenetlus	7
Joonis 3. Otsustamine, kas ese on toode või mitte	11

Tabelid

Tabel 1. Toodetes sisalduvate ainetega seotud kohustused	6
Tabel 2. Näitlikud stsenaariumid, kuidas määrata kandidaatainete loetelu aine kontsentratsioon toodetes (massi järgi)	13

1. Sissejuhatus

Lühiülevaates selgitatakse lühidalt määruse (EÜ) nr 1907/2006 (REACH-määrus) sätteid seoses toodetes sisalduvate ainetega.

Käesolev lühiülevaade on suunatud Euroopa Majanduspiirkonnas (EMP; edaspidi nimetatakse seda Euroopa Liiduks)¹ tooteid tootvate, importivate ja/või tarnivate ettevõtete juhtidele ja otsustajatele, eriti neile, kes puutuvad kemikaaliõigusaktidega kokku vähe. Selle dokumendiga tutvumine aitab otsustada, kas on vaja lugeda toodetes sisalduvate ainete nõuete täispikka juhendit, et tuvastada oma REACH-kohustusi seoses toodetes sisalduvate ainetega.

Euroopa Liidu välistele ettevõtetele selgitab lühiülevaade, mis toodetes sisalduvatele ainetele nõudeid peavad täitma nende toodete Euroopa Liitu importijad.

2. Põhiteave

2.1 Mis on toode?

Enamik tavalisi kodus ja tööstuses kasutatavaid esemeid on ise tooted (nt ühest tükist plastlusikad, survevalatud aiatoolid) või sisaldavad tooteid (nt diivan, sõiduk, kell, elektroonikaseadmed). REACH-määruse määratluse järgi on toode ese, millele antakse tootmise käigus teatud kuju, pinnaviimistlus või kujundus, mis määrab tema funktsiooni suuremal määral kui tema keemiline koostis.

Selles määratluses on kuju, pinnaviimistlus ja kujundus seotud toote füüsilise välimusega ning neid tuleb käsitada teistsuguste omadustena kui keemilised omadused. **Kuju** on eseme ruumiline vorm, näiteks pikkus, laius ja kõrgus. **Pinnaviimistlus** on eseme väliskihi viimistlus. **Kujundus** on kujunduselementide selline kombinatsioon, et ese täidaks parimal viisil teatud otstarvet, arvestades muu hulgas ohutust, praktilisust/mugavust, vastupidavust ja kvaliteeti.

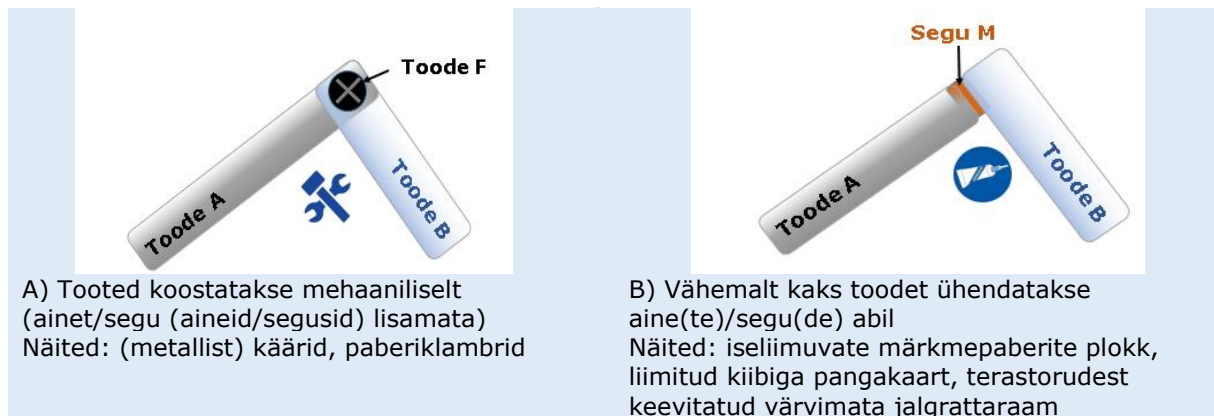
Sõna „**funktsioon**“ toote määratluses tähendab eseme ettenähtud kasutusotstarvet. Nii on näiteks printeri tindikasseti funktsioon tindi/tooneri kandmine paberile ning patarei funktsioon elektrivoolu andmine.

Koostatud või ühendatud tooted jäävad toodeteks, kui nad säilitavad erilise kuju, pinnaviimistluse või kujunduse, mis määrab nende funktsiooni suuremal määral kui keemiline koostis, v.a muutumisel jäätmeks.²

Käesolevas lühiülevaates ja toodetes sisalduvate ainete nõuete täispikas juhendis tähendab „**kompleksne ese**“ mis tahes eset, mis koosneb mitmest tootest. Komplekssetes esemetes võib mitu toodet olla ühendatud või koostatud eri viisidel. Näiteks võivad nad olla koostatud mehaaniliselt või võib kaks toodet olla ühendatud aine(te)/segu(de) abil (joonis 1). Seda, kas kompleksne ese ise võib vastata toote määratlusele, saab kindlaks teha üksnes toote määratluses sätestatud kriteeriumide põhjal.

¹ Euroopa Majanduspiirkonna moodustavad Island, Liechtenstein, Norra ja Euroopa Liidu liikmesriigid.

² Jäätmete mõiste määratlus on jäätmete raamdirektiivis (direktiiv 2008/98/EÜ).



A) Tooted koostatakse mehaaniliselt (ainet/segude (aineid/segusid) lisamata)
Näited: (metallist) käärid, paberiklambrid

B) Vähemalt kaks toodet ühendatakse aine(te)/segude(de) abil
Näited: iseliimuvate märkmepaberite plokk, liimitud kiibiga pangakaart, terastorudest keevitatud värvimata jalgrattaraam

Joonis 1. Komplekssete esemete liigid

2.2 Mis on ainete ettenähtud eraldumine toodetest?

Ainete eraldumine toodetest võib olla ette nähtud, et anda tootele lisafunktsioon, mis ei ole põhifunktsiooniga otseselt seotud. Näiteks on ainete eraldumine ette nähtud lõhnastatud lastemänguasjadest – mänguasjades sisalduvate lõhnaainete eraldumine on ette nähtud, et mänguasi oleks tänu meeldivale lõhnale atraktiivsem.

2.3 Mis on kandidaainete loetelu ained?

Kandidaainete loetelu ained on väga ohtlikud ained, mis võivad väga raskelt kahjustada inimtervist ja keskkonda. Sellised ained on kantud autoriseerimisele kuuluvate väga ohtlike ainete kandidaainete loetellu (kandidaainete loetelu),³ mis on avaldatud ECHA veebilehel.⁴ Ained kantakse kandidaainete loetellu siis, kui ametliku menetluse tulemusena on kokku lepitud, et need vastavad väga ohtlike ainete kriteeriumidele.

Kui tooted sisaldavad kandidaainete loetelu ainet, võib sellega kaasneda täiendavaid kohustusi neid tootvatele, importivatele ja tarnivatele ettevõtetele.

3. Kellel võib olla REACH-kohustusi seoses toodetes sisalduvate ainetega?

3.1 Tooteid tootvad ettevõtted

Ettevõtte on **toodete tootja**, kui ta toodab Euroopa Liidus tooteid, olenemata nende tootmise viisist ja sellest, kas need viiakse turule. Olenemata tootmisprotsessist võib Euroopa Liidus tooteid tootvatel ettevõtetele olla nende toodetes sisalduvate ainetega seotud kohustusi.

3.2 Tooteid importivad ettevõtted

Euroopa Liidus asuvad ettevõtted võivad importida tooteid väljastpoolt Euroopa Liitu kas klientidele tarnimiseks, edasiseks töötlemiseks või enda lõppkasutuseks. Ka neile ettevõtetele võivad kehtida imporditavates toodetes sisalduvate ainetega seoses kohustused, nagu on ka neid tooteid Euroopa Liidus tootvatel ettevõtetele.

3.3 Tooteid tarnivad ettevõtted

Euroopa Liidus tooteid turule viivatel ettevõtetele võib olla ka kohustusi teatud nõuete täitmiseks

³ Käesoleva dokumendi ülejäänud osas tähendab „kandidaainete loetelu“ autoriseerimisele kuuluvate väga ohtlike ainete kandidaainete loetelu.

⁴ <https://echa.europa.eu/et/candidate-list-table>

seoses toodetes sisalduvate ainete, olenemata sellest, kas nad toodavad neid tooteid ise või ostavad (Euroopa Liidust või mujalt). Seega tarnivad tooteid ka müüjad ning neil võib olla kohustusi seoses toodetes sisalduvate ainete.

NB! Tooteid tootvatel, importivatel ja tarnivatel ettevõtetel võib olla ka teisi rolle ning seega ka muid REACH-kohustusi kui need, mida on kirjeldatud siin lühiülevaates.

Üldiselt saavad ettevõtted tuvastada oma kohustused ECHA veebilehel oleva vahendiga [Navigaator](#). Navigaatori abil saab ettevõtte leida oma REACH-kohustused ja juhendid, kuidas kohustusi täita.

Peale selle on toodetes sisalduvate ainete nõuete täispika juhendi 1. lisas kirjeldatud peamisi REACH-menetlusi ja -toiminguid, milleks toodete tootjad, importijad ja tarnijad võivad olla kohustatud.

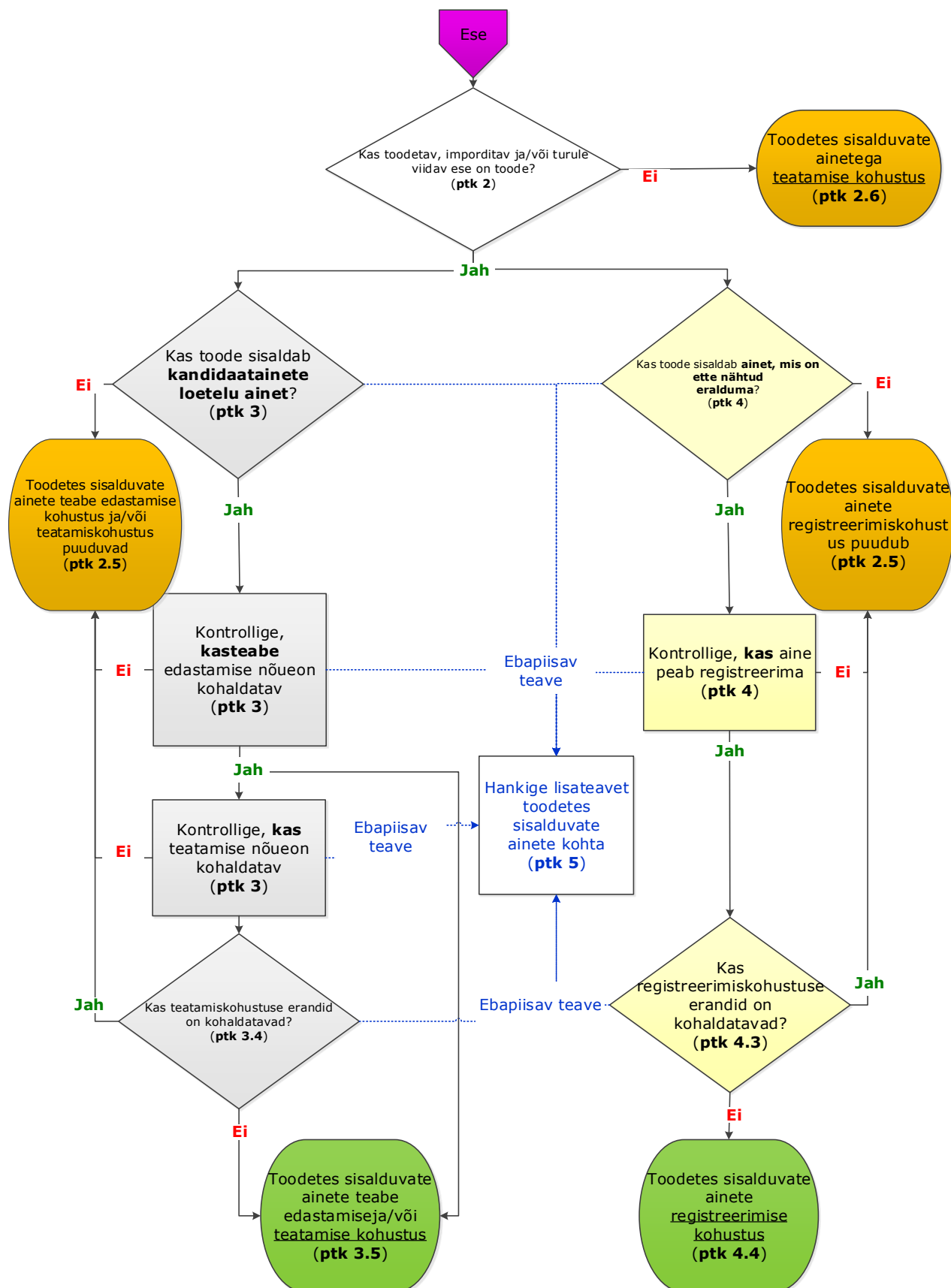
4. Mis on toodetes sisalduvate ainete seotud REACH-kohustused?

Alljärgnevas tabelis on kirjeldatud toodetes sisalduvate ainete korral kohaldatavaid kohustusi seoses registreerimise (artikli 7 lõige 1), teatamise (artikli 7 lõige 2) ja teabe edastamisega (artikkel 33).

Tabel 1. Toodetes sisalduvate ainete seotud kohustused

Kohustus	Toodetes sisalduvate ainete registreerimine	Toodetes sisalduvate ainete teatamine	Toodetes sisalduvate ainete teabe edastamine
Õiguslik alus REACH-määruses	Artikli 7 lõige 1	Artikli 7 lõige 2	Artikkel 33
Asjaomased tegutsejad	Toodete tootjad ja toodete importijad	Toodete tootjad ja toodete importijad	Toodete tarnijad
Asjaomased ained	Ained, mille eraldumine tootest on ette nähtud	Autoriseerimisele kuuluvate väga ohtlike ainete kandidaatainete loetelu ained	Autoriseerimisele kuuluvate väga ohtlike ainete kandidaatainete loetelu ained
Künniskogus	1 t/a	1 t/a	-
Künniskontsentratsioon tootes	-	0,1 massiprotsenti	0,1 massiprotsenti
Kohustusest vabastamise alus			
Aine on selleks kasutusalaaks juba registreeritud (artikli 7 lõige 6)	Jah	Jah	Ei
Kokkupuute saab välistada (artikli 7 lõige 3)	Ei	Jah	Ei

Järgmisel skeemil (joonis 2) on ülevaade põhietappidest, kuidas tuvastada kohustused seoses toodetes sisalduvate ainete, ning vastavad peatükinumbrid täispikas juhendis.



Joonis 2. Artiklitest 7 ja 33 tulenev toodetes sisalduvate ainete seotud kohustuste tuvastamise üldmenetlus

4.1 Toodetes sisalduvate kandidaatainete loetelu ainetega seotud nõuded

4.1.1 Toodetes sisalduvate ainete teabe edastamine

Ainet sisaldava toote iga tarnija peab esitama toote saajale (artikli 33 lõige 1) või tarbijale (artikli 33 lõige 2) talle kättesaadava asjakohase ohutusteabe, kui täidetud on mõlemad järgmised tingimused:

- aine on kandidaatainete loetelus (vt ptk 2) ja
- aine kontsentratsioon toodetavates ja/või imporditavates toodetes on üle 0,1 massiprotsendi.

Teave tuleb esitada toote **saajale**⁵ siis, **kui toode tarnitakse** esimest korda pärast aine kandmist kandidaatainete loetellu, ning **tarbijale** tarbija **taotlusel** 45 päeva jooksul alates taotluse saamisest ja tasuta.

Kui kandidaatainete loetelu ainet sisaldava toote ohutuks kasutamiseks ei ole vaja eriteavet, näiteks kui saab välistada kokkupuute ainega kogu toote kasutustsükli vältel (sh kõrvaldamisel),⁶ tuleb toote saajatele või tarbijatele **teatada vähemalt aine nimetus**. Esitatud teabest peab selguma, et aine on kandidaatainete loetelu kõige ajakohasemas versioonis ning et see on põhjus, miks teavet antakse.

Seoses kohustusega edastada üldiselt teavet toodetes sisalduvate ainete kohta (st seoses teabe edastamisega saajatele ja tarbijatele) tuleb tähele panna järgmist:

- Kandidaatainete loetelu aine 0,1 massiprotsendi kontsentratsioonikünnis kehtib iga tarnitava toote suhtes. See kontsentratsioonikünnis kehtib ka iga toote suhtes, mis sisaldub mitmest ühendatud või koostatud tootest koosnevas esemes (kompleksses esemes).
- Need kohustused ei sõltu aine kogusest.
- Tarbijatele tooteid tarniv levitaja ei täida kohustust edastada nõudmisel tarbijale teavet, kui ta üksnes soovib tarbijal pöörduda levitaja enda tarnija või toodete tootja/importija poole.
- Teabe edastamise kohustused tekivad sellest, et tootes sisaldub kandidaatainete loetelu aine. Need kohustused kehtivad olenemata sellest, kas tarnija teab ainete esinemisest või mitte. Tarnija huvides on seega hankida teavet, kas kandidaatainete loetelu aine esineb või mitte.
- Kohustus edastada tarbijale nõudmisel teavet ei sõltu sellest, kas toote ostis see konkreetne tarbija.

4.1.2 Toodetes sisalduvate ainete teatamine

Teatamine tähendab aine, selle toodetes kasutamise ja ka toodete kasutusvaldkondade konkreetse teabe esitamist ECHA-le. **Toote tootjalt või importijalt** nõutakse toodetes sisalduvast aine teatamist, kui on täidetud kõik järgmised tingimused:

- aine on kandidaatainete loetelus (vt ptk 2) ja

⁵ „Saaja“ tähendab tööstus- ja kutselist kasutajat ning levitajat, kuid mitte tarbijat.

⁶ Soovitatav on dokumenteerida põhjused, miks järeldati, et toote ohutuks kasutamiseks ei ole vaja edastada muud teavet kui ainult aine nimetus (vt täispika juhendi alapeatükk 2.6).

- aine kontsentratsioon toodetavates ja/või imporditavates toodetes on üle 0,1 massiprotsendi ning
- aine üldkogus kõigis toodetavates ja/või imporditavates toodetes, mis sisaldavad ainet üle 0,1 massiprotsendi, on üle 1 tonni tootja/importija kohta aastas.

Teatamist ei nõuta, kui on täidetud üks järgmistest tingimustest:

- tootja või importija saab välistada inimeste või keskkonna kokkupuute ainetega normaalsetel või mõistlikult prognoositavatel kasutustingimustel, sh kõrvaldamisel (st on võimalik tõendada, et aine ega jäätme kasutustsükli üheski etapis ei esine kokkupuudet);
- ettevõtte või muu ettevõtte on aine selleks kasutusala (aine kasutamiseks selles tootes) juba registreerinud;
- tootja või importija on neid tooteid tootnud ja/või importinud ainult enne seda, kui aine kanti kandidaatainete loetellu.

Aine 0,1 massiprotsendi kontsentratsioonikünnis kehtib igale tootele sellisena, nagu seda toodetakse või imporditakse. See künnis kehtib ka igale tootele, mis sisaldub komplekses esemes. Kompleksse eseme importija on ka kõigi selle koostisse kuuluvate toodete importija ning tal peab seepärast olema vajalik teave iga sellise toote kohta, et ta saaks täita teatamiskohustust. Toodetes sisalduvate ainete nõuete täispika juhendi punktis 3.2.2 on koos stsenaariumidega täpsemalt kirjeldatud, kes peab teatama iga konkreetse komplekses esemes sisalduva toote korral. Selles punktis on näitlikud stsenaariumid Euroopa Liidus koostatavate, ühendatavate või pinnatavate esemete ja imporditavate komplekssete esemete kohta.

Toodetes sisalduvad ained tuleb teatada hiljemalt 6 kuud pärast aine lisamist kandidaatainete loetellu.

4.2 Nõuded ainete korral, mis on ette nähtud tootest eralduma

4.2.1 Toodetes sisalduvate ainete registreerimine

Registreerimiseks tuleb ECHA-le esitada aine omaduste teabena tehniline toimik, ning kui vaja, kemikaaliohutuse aruanne, milles on dokumenteeritud aine kemikaaliohutuse hindamine.

Toodetes sisalduva aine registreerimine on **toote tootjale või importijale** kohustuslik ainult siis, kui on täidetud mõlemad järgmised tingimused:

- aine on ette nähtud toodetud ja/või imporditud toodetest normaalsetel või mõistlikult prognoositavatel kasutustingimustel eralduma ning
- aine üldkogus kõigis toodetavates ja/või imporditavates toodetes, millest aine eraldumine on ette nähtud, on üle 1 tonni aastas.

Teise tingimuse korral tuleb arvestada nii kogused, mille eraldumine on ette nähtud, kui ka kogused, mille eraldumine ei ole ette nähtud või mis ei eraldu. Kui toodetakse ja/või imporditakse eri liiki tooteid, millest eraldumine on ette nähtud, tuleb liita kogused kõigis toodetes, millest eraldumine on ette nähtud.

Kui eespool kirjeldatud tingimused ei ole täidetud, võib ECHA ikkagi otsustada, et toote tootja või importija peab esitama registreerimistoimiku tootes sisalduva mis tahes aine jaoks, kui aine kogus on üle 1 tonni aastas ja kui on kahtlusi, et ainet võib tootest eralduda ning see võib ohustada inimtervist või keskkonda.

Toote tootja või importija ei pea ainet registreerima, kui muu ettevõtte on aine selleks kasutusala (aine kasutamiseks selles tootes) juba registreerinud.

5. Praktilised juhised, kuidas tuvastada toodetes sisalduvate ainete nõudeid

Selle peatüki eesmärk on aidata ettevõtetal täpselt tuvastada, mis peatükis 4 kirjeldatud toodetes sisalduvate ainete nõuetest kehtivad nende suhtes.

5.1 Otsustamine, kas ese on toode või mitte

Toodete tootja, importija või tarnija rollide ja ülesannete tuvastamisel on keskse tähtsusega nõuetekohane, terviklik ja põhjalikult dokumenteeritud otsus, kas ese on REACH-määruse järgi toode.

Sageli on REACH-määruse toote määratluse rakendamine (vt punkt 2.1) lihtne. Sellisel juhul saab vahetult otsustada, kas ese on toode või mitte, võrreldes eseme funktsiooni saavutamiseks vajalike füüsikaliste ja keemiliste omaduste olulisust, st läbides skeemi menetluse 1. ja 2. etapi (joonis 3). Kui siiski ei ole võimalik ühemõtteliselt järeldada, et ese on REACH-määruse kohaselt toode, tuleb hinnata põhjalikumalt.

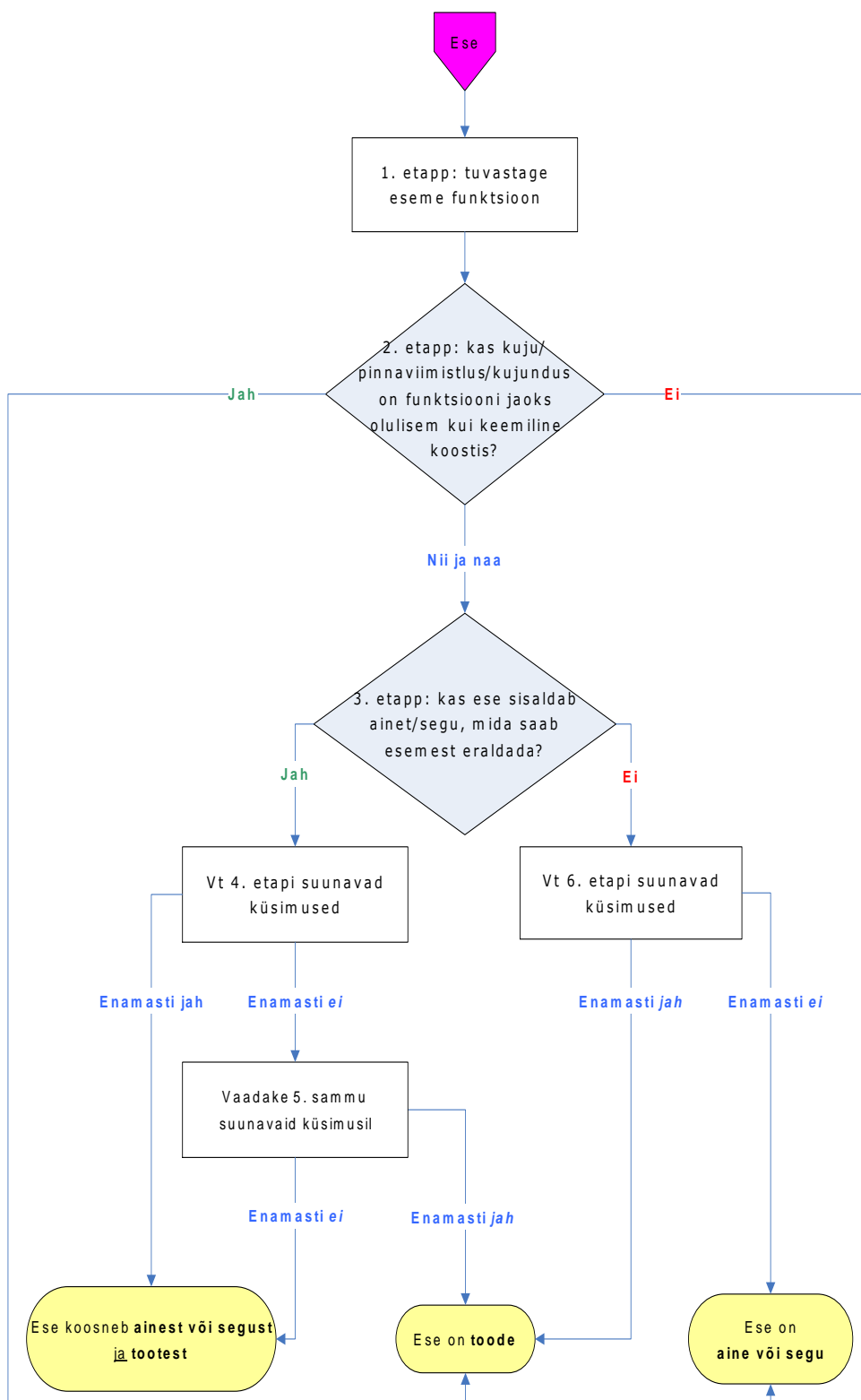
Enne tuleb leida, kas ese sisaldab ainet või segu, mida saab esemest füüsiliselt eraldada (nt välja kallates või väänates, vt 3. etapp). Olenevalt selle etapi tulemusest võib hindamisel vastata küsimustele 4. ja 5. või 6. etapis. Nende vastuste põhjal võib olla võimalik järeldada, kas ese on toode või mitte.

Selle mentluse üks tulemusi võib olla, et ese on toode (mis toimib kandja või mahutina) ja aine/segu kombinatsioon, nagu on printerikassett või niiske puhastuslapp. NB! Sellise eseme importija või tarnija on ka aine/segu importija või tarnija. Sellisel juhul võib tal olla muid kohustusi kui toote importijate ja tarnijate kohustused. See tähendab, et mahutis või kandematerjalil olevad ained võib olla vaja näiteks registreerida või neile võib olla vaja lisada ohutuskaart. Toote ja aine/segu kombinatsiooni importijad ja tarnijad peavad seega kontrollima eraldi, kas neile kehtib tootega seotud kohustusi ja aine/seguga seotud kohustusi.

Enne järgmiste etappidega jätkamist on 2. etapis soovitatav hinnata, kas toode on alapeatükis 2.2 oleva määratluse kohaselt toode, millest on ette nähtud eralduma ainet/segu.

3.–6. etapis hinnatakse põhjalikumalt teatud suuri ühiste tunnustega esemete (ala)rühmi. NB! Need etapid ei hõlma kõiki võimalikke esemeid, mistõttu ei pruugi need aidata anda konkreetsele esemele lõplikku hinnangut. Sellisel juhul tuleb hindamisel arvestada muid kaalutlusi, mis võimaldavad vastata töövoos 2. etapi küsimusele.

Iga etappi on üksikasjalikult kirjeldatud toodetes sisalduvate ainete nõuete täispika juhendi alapeatükis 2.3.



Joonis 3. Otsustamine, kas ese on toode või mitte

5.2 Otsustamine, kas aine eraldumine tootest on ette nähtud või mitte

Kui tootes sisalduv aine on ette nähtud tootest eralduma, võib olla vaja see REACH-registreerida. Seepärast peab leidma, kas konkreetse aine eraldumine tootetest on ette nähtud või mitte, et teada saada, kas see toodetes sisalduv aine on vaja registreerida.

Kui eseme peamine funktsioon on aine või segu edasiandmine, tuleb eset tavaliselt käsitada toote ja aine/segu kombinatsioonina. Sellist aine või segu edasiandmist ei tohi pidada ettenähtud eraldumiseks REACH-määruse mõttes.

Seega on aine eraldumine tootetest ette nähtud siis, kui see täidab **lisafunktsiooni**, mis ilma aine eraldumiseta puuduks (alapeatükis 2.2 toodi sellise juhtumi näiteks lõhnaained laste mänguasjas). Teisalt ei peeta tavaliselt ettenähtud eraldumiseks seda, kui aine eraldub toote vananemise või kulumise tõttu või toote funktsiooni vältimatu kõrvalmõjuna. Selline eraldumine iseenesest ei täida funktsiooni.

Aine ettenähtud eraldumine tootest peab toimuma **normaalsetes või mõistlikult prognoositavates kasutustingimustes**. See tähendab, et aine peab eralduma toote kasutuskestuse jooksul. Aine eraldumine toote kasutustsükli tootmis- või kõrvaldamisetapis ei ole seega ettenähtud eraldumine. Ka juhuslikult või toote kasutusjuhendile mittevastava mis tahes väärkasutuse tagajärjel eraldumine ei toimu normaalsetel või mõistlikult prognoositavatel kasutustingimustel ning seega ei saa seda pidada ettenähtud eraldumiseks.

5.3 Toodetes sisalduva kandidaainete loetelu aine kontsentratsiooni ja koguse määramine

Kandidaainete loetelu aine kontsentratsiooni määramine on keskse tähtsusega kontrollimisel, kas kehtivad **teabe edastamise kohustus** ja **teatamiskohustus**

Kandidaainete loetelu aine võidakse lisada toote koostisse toote tootmisel. Samuti võidakse see lisada olemasolevasse tootesse (eraldi või komplekses esemes sisalduvasse tootesse) või selle pinnale hiljem, kasutades kandidaainete loetelu ainet eraldi või segus (nt pinded, krundid, liimid, hermeetikud), nii et sellest saab toote (või kompleksse eseme) lahutamatu osa.

Tabel 2 esitab näidetena mitu stsenaariumi, kuidas määrata kandidaainete loetelu aine kontsentratsioon tootes (massi järgi).

Tabel 2. Näitlikud stsenaariumid, kuidas määrata kandidaatainete loetelu aine kontsentratsioon toodetes (massi järgi)

Stsenaarium	Kandidaatainete loetelu aine kontsentratsiooni arvutamine (massi järgi)	Näited
I. Toode, mis koosneb kandidaatainete loetelu ainest (eraldi või segus)	Kontsentratsioon arvutatakse toote kogumassi suhtes, jagades kandidaatainete loetelu aine massi tootes toote kogumassiga.	Kandidaatainete loetelu ainet sisaldavast segust toodetud plasttoode (nt survevalatud tool, kiletrükk T-särkide jaoks).
II. Kandidaatainete loetelu aine (eraldi või segus), millega ühendatakse vähemalt kaht toodet (kompleksne ese)	Kandidaatainete loetelu aine kontsentratsioon arvutatakse kompleksse eseme kogumassi suhtes, jagades kandidaatainete loetelu aine massi kompleksses esemes kompleksse eseme kogumassiga.	Vt näide B (joonis 1).
III. Kandidaatainete loetelu aine pinnetes		Pindesegude näited: värv, lakk, õlilakk, funktsionaalne pinne.
III. A) Täielikult pinnatud toode	Kandidaatainete loetelu aine kontsentratsioon (täielikult/osaliselt) pinnatud tootes arvutatakse pinnatud toote kogumassi suhtes, jagades kandidaatainete loetelu aine massi pinnatud tootes toote kogumassiga.	
III. B) Osaliselt pinnatud toode		
III. C) Pinnatud kompleksne ese	Kandidaatainete loetelu aine kontsentratsioon arvutatakse kompleksse eseme kogumassi suhtes, jagades kandidaatainete loetelu aine massi pinnatud kompleksses esemes pinnatud kompleksse eseme kogumassiga.	
IV. Väga kompleksed esemed (lihtsamate komplekssete esemete ja muude toodete kombinatsioonid)	Eespool I–III stsenaariumis esitatud arvutusreeglid kehtivad iga toote või lihtsama kompleksse eseme korral.	Diivan, jalgratas, mobiiltelefon, auto, õhusõiduk.

Üks **teatamiskohustuse** tingimustest on künniskogus 1 t/a kandidaatainete loetelu ainet tegutseja kohta kõigis toodetavates ja/või imporditavates toodetes, kus selle aine kontsentratsioon on üle 0,1 massiprotsendi.

Sama kandidaatainete loetelu aine üldkogus kõigis sama tegutseja toodetavates või imporditavates toodetes (mis võivad olla kas eraldi või sisalduda komplekssetes esemetes) arvutatakse 3 etapis:

1. Määrake, kas kandidaatainete loetelu aine kontsentratsioon igas toodetavas või imporditavas tootes ületab 0,1 massiprotsendi künnise.

Kandidaatainete loetelu aine kontsentratsioon toodetes või komplekssetes esemetes arvutatakse tabelis kirjeldatud viisil (tabel 2).

2. Arvutage kandidaatainete loetelu aine kogus (t/a) igas toodetavas või imporditavas tootes või tooteliigis, kus selle kontsentratsioon ületab 0,1 massiprotsendi künnise.

3. Arvutage üldkogus tonnides kõigis toodetes, liites punktis 2 iga toote või tooteliigi kohta arvutatud kogused.

Kui kandidaatainete loetelu aine üldkogus kõigis toodetavates ja/või imporditavates toodetes, mis sisaldavad seda ainet üle 0,1 massiprotsendi, ületab 1 t/a tegutseja kohta, on tootja/importija kohustatud esitama kandidaatainete loetelu selle aine kohta ECHA-le toodetes sisalduvate ainete teate.

5.4 Määramine, kas kohalduvad teatamiskohustuse erandid

Toodetes sisalduvate ainete teatamise kohustusest on kaks erandit:

- kokkupuute välistamisel põhinev erand;
- selleks kasutuselaks juba registreeritud ainete erand.

Teatamist ei nõuta, kui toodete tootja või importija saab välistada inimeste või keskkonna kokkupuute ainega normaalsetel või mõistlikult prognoositavatel kasutustingimustel,⁷ sealhulgas kõrvaldamisel⁸ (artikli 7 lõige 3). Toote tootja/importija, kes soovib tõendada kokkupuute välistamist, peab tagama, et kandidaatainete loetelu väga ohtlik aine ei puutu kokku inimeste ega keskkonnaga. Kokkupuute välistamise hindamisel tuleb arvestada kõiki kokkupuuteviise kasutustsükli kõigis etappides (toote kasutuskestus ja jäätmeetapp).

Artikli 7 lõike 6 kohaselt ei pea toodetes sisalduvate ainete teadet esitama, kui aine on selleks kasutuselaks juba registreeritud. See tähendab aine registreerimist selleks kasutuselaks samas või muus tarneahelas – erandi kohaldamiseks ei pea registreerija kuuluma samasse tarneahelasse kui potentsiaalne teataja. Aine on konkreetseks kasutuselaks juba registreeritud, kui on täidetud kaks tingimust:

- aine on sama kui juba registreeritud aine;
- kasutusala on sama kui see, mida on kirjeldatud aine registreerimistoimikus, st registreeritud on aine kasutamine tootes.

ECHA veebilehel **aineteabe levitamise portaalis** (<http://echa.europa.eu/information-on-chemicals>) olevast aineteabest üksi enamasti ei piisa otsustamiseks, kas kaks kasutusala on samad, et järeldada, kas saab kasutada samaks kasutuselaks registreeritud ainete erandit.

NB! Kokkupuute välistamise nõuetekohane hindamine ja dokumenteerimine või leidmine, kas aine on kasutuselaks juba registreeritud, võib olla ressursimahukam ja keerukam kui toodetes sisalduvate ainete teate koostamine ja esitamine. Koostada tuleb kohaldatava erandi põhjendus, et esitada see nõudmise korral järelevalveasutustele.

Toodetes sisalduvate ainete teatamise kohustuse erandite kohaldatavuse muid kaalutlusi kirjeldatakse täispika juhendi alapeatükis 3.3.

6. Kuidas täita toodetes sisalduvate ainete teabe edastamise kohustust?

Toodete Euroopa Liidus tootjad ja sellesse importijad ning kõik Euroopa Liidu tarneahelas tegutsejad peavad edastama tarneahelas allapoole teavet, et tootes esineb kandidaatainete loetelu aineid (üle 0,1 massiprotsendi). Edastatav teave peab olema piisav, et võimaldada turule viidavate toodete ohutut kasutamist. Tarneahelas tegutsevad tööstus- ja kaubandusettevõtted saavad selle teabe vaikumisi, kuid tarbijad peavad seda taotlema.

⁷ Mõisteid „normaalsed kasutustingimused“ ja „mõistlikult prognoositavad kasutustingimused“ on selgitatud alapeatükis 5.2.

⁸ Mõiste „kõrvaldamine“ hõlmab siin ka jäätmeetappi. Seda etappi kui aine kasutustsükli osa tuleb arvestada kokkupuute hindamisel, et tõendada kokkupuute välistamist.

Tarbijate taotlustele on alati soovitatav vastata, ka siis, kui tootes ei ole kandidaatainete loetelu aineid.

Tuvastamisel, mis teave tuleb toote ohutu kasutamise võimaldamiseks koostada ja edastada, peab toote tarnija arvestama kõiki kasutustsükli etappe toote kasutuskestuse jooksul, näiteks järgmisi:

- toodete edasine tööstuslik või kutseline töötlemine või koostamine;
- toodete (ümber)pakendamine või ladustamine;
- toodete tööstuslik, kutseline ja tarbija-lõppkasutamine, sh paigaldamine ja hooldamine.

Peale selle peab tarnija arvestama toodete ringlussevõttu ja kõrvaldamist ning võimalikku väärkasutamist, eelkõige tarbijakasutuses.

Toote tootja või importija kui tarneahelas esimene tegutseja peab arvestama kõiki mõistlikult eeldatavaid etappe ja toiminguid, millega tema toode tarneahelas allapoole liikudes kokku puutub. Edasised tarneahelas allpool tegutsejad, kes võivad teada täpsemalt, kus ja kuidas kasutavad toodet järgmised kasutajad, peavad igaüks tuvastama võimaliku lisateabe, mis on neile kättesaadav ja nende klientide tegevuse seisukohalt asjakohane.

Kõik tegutsejad, kes on saanud teavet kandidaatainete loetelu ainete olemasolu ja ohutu kasutamise kohta, peavad edastama kogu asjakohase teabe järgmisele tarneahelas tegutsejale või nõudmisel tarbijatele, arvestades turule viidud toote eeldatavaid kasutusalasid ja -tingimusi.

Komplekssete esemete korral kehtivad REACH-määruse artiklis 33 sätestatud teabe edastamise kohustused kompleksse eseme koostisse kuuluvate kõigi toodete kohta, mis sisaldavad kandidaatainete loetelu ainet (> 0,1 massiprotsenti) (vt täispika juhendi 12. näide).

REACH-määruses ei sätestata, mis vormis peab esitama toodetes sisalduvate ainete teavet. Teabe edastamiseks tuleb valida kõige sobivam vorm, lähtudes teabe sisust ja saajast (nt tööstus- või kutselised kasutajad, tarbijad).

Tarbijatele saab teavet edastada vastuse standardkirjadega, kutselisele ja tööstuskasutajale on parem teatada eraldi kasutusjuhenditega. Mitme võimaliku vormi hulgas on ka IT-süsteemid või -vahendid, mis lihtsustavad teabe edastamist kogu tarneahelas ja tarbijatele.

7. Muud juhendid

See lühiülevaade peaks aitama teil kindlaks teha võimalikud REACH-kohustused seoses toodetes sisalduvate ainetega. Sellegipoolest soovime tutvuda toodetes sisalduvate ainete nõuete täispika juhendiga, et otsustada, kas toodetes sisalduvate ainetega seotud nõuded kohalduvad või mitte.

Täispikas juhendis on selle lühiülevaate mõisteid ja põhimõtteid selgitatud üksikasjalikumalt ning tuuakse ka näiteid.

Tooteid tootvatel, importivatel või turule viivatel ettevõtetel ei ole alati endal vajalikku teavet, mis aitaks leida, kas neil on kohustusi seoses toodetes sisalduvate ainetega. Toodetes sisalduvaid aineid ja nende koguseid on sageli võimalik tuvastada üksnes siis, kui tarneahelas tegutsejad on esitanud vastava teabe. **Teabevahetus tarneahelas** on seetõttu kõige olulisem ja tõhusam viis, kuidas koguda teavet REACH-kohustuste tuvastamiseks ja täitmiseks. Kuigi keemilised analüüsid võivad olla mõnikord kasulikud (nt nõuetele vastavuse tagamiseks vajaliku teabe kogumine ja kinnitamine), võivad nende tulemused olla mitmeti tõlgendatavad ja/või need võivad olla väga kulukad, mispärast ei soovitata neid kasutada teabe hankimise esmavahendina.

Toodetes sisalduvate ainete nõuete täispika juhendi 5. peatükis antakse toodete tootjatele, importijatele ja muudele tarnijatele üldnõuandeid, kuidas täita kohustust hankida toodetes sisalduvate ainetega seotud nõuete täitmiseks vajalikku teavet ja seda teavet seejärel hinnata.

See on eriti oluline, kui tarnija ei ole saanud vajalikku teavet tarneahela kaudu. Täispika juhendi 5. lisas on esitatud ka komplekssete esemete üldnõuanded.

**EUROOPA KEMIKAALIAMET
ANNANKATU 18, P.O. BOX 400,
FI-00121 HELSINKI, SOOME
ECHA.EUROPA.EU**