

## Allkasutajad

Dokument selgitab lihtsalt ja arusaadavalt allkasutajate kohustusi REACH-määruse nõuete täitmisel

Version 1.0  
Detsember 2013



**ÕIGUSLIK TEADE**

Käesolev dokument on REACH-määruse juhend, mis tutvustab teatud REACH-määruse nõuete täitmist hõlbustavaid põhielemente. Tuleb siiski meeles pidada, et ainus autentne õiguslik alus on REACH-määrus ja käesolev dokument ei ole õiguslikult samaväärne teave. Euroopa Kemikaaliamet ei võta mingit vastutust seoses käesoleva dokumendi sisuga.

**Viide:** ED-02-13-719-ET-N  
**ISBN:** 978-92-9244-196-8  
**Avaldamise aeg:** Detsember 2013  
**Keel:** ET

Euroopa Kemikaaliamet (ECHA) annab välja REACH-määruse lühijuhendite sarja, et paremini tutvustada tööstusele vastavaid REACH-määruse täisjuhendeid. Lühikokkuvõtetena ei saa need juhendid sisaldada kõiki üksikasju, mis on olemas täispikas juhendis. Kahtluse korral on seega soovitatav lisateabe saamiseks lugeda juhendite täisversioone.

Vastutamatusesäte. See on algselt inglise keeles avaldatud dokumendi tõlke töövariant. Algdokument on ECHA veebilehel.

© Euroopa Kemikaaliamet, 2013  
Tiitelleht © Euroopa Kemikaaliamet

Reprodutseerimine on lubatud allikale viitamisel, lisades viite „Allikas: Euroopa Kemikaaliamet, <http://echa.europa.eu/>” ja saates avaldamise kohta kirjaliku teate ECHA teabetalitusele ([publications@echa.europa.eu](mailto:publications@echa.europa.eu)).

Kui teil tekib selle dokumendiga seoses küsimusi või märkusi, saate need esitada juhendi tagasiside vormi abil (märkige sellele dokumendiviide, avaldamisaeg, peatükk ja/või lehekülg). Tagasiside vorm on ECHA veebilehe jaotises „Abimaterjalid” aadressil: [comments.echa.europa.eu/comments\\_cms/FeedbackGuidance.aspx](http://comments.echa.europa.eu/comments_cms/FeedbackGuidance.aspx).

**Euroopa Kemikaaliamet**

Postiaadress: P.O. Box 400, FI-00121 Helsinki, Soome  
Külastusaadress: Annankatu 18, Helsingi, Soome

## Sisukord

|  |           |
|--|-----------|
| <b>1. SISSEJUHATUS .....</b>   | <b>4</b>  |
| <b>2. OLULINE TEAVE .....</b>  | <b>5</b>  |
| 2.1 Allkasutaja roll .....   | 5         |
| 2.2 REACH-määruse kohased protsessid ja allkasutajate tegevused .....  | 5         |
| 2.3 Kokkupuutestsenaarium ja kindlaksmääratud kasutusala .....         | 6         |
| <b>3. ALLKASUTAJATE PÕHIKOHUSTUSED.....</b>                            | <b>7</b>  |
| <b>4. TEABEVAHETUS TARNEAHELAS.....</b>                                | <b>9</b>  |
| 4.1 Allkasutaja kasutusala teatavakstegemine tarnijale.....            | 9         |
| 4.2 Tarnija tegevus pärast teabe saamist tarbija kasutusala kohta..... | 10        |
| <b>5. ALLKASUTAJAD JA TARNIJALT SAADUD TEAVE.....</b>                  | <b>10</b> |
| 5.1 Kokkupuutestsenaarium ei hõlma kasutustingimusi.....               | 11        |
| <b>6. SEGUSID PUUDUTAV TEABEVAHETUS TARNEAHELAS .....</b>              | <b>12</b> |
| <b>7. KUST SAADA ROHKEM JUHISEID JA MUUD OLULIST TEAVET .....</b>      | <b>14</b> |

## 1. Sissejuhatus

Käesolev lühiülevaade tutvustab kokkuvõtlikult ja lihtsalt kohustusi, mida allkasutajad määruse (EÜ) nr 1907/2006 (REACH-määruse) kohaselt peavad täitma. See selgitab lühidalt allkasutaja rollide kindlakstegemist ning kirjeldab erinevaid olukordi, millega allkasutaja võib kokku puutuda. Lühidalt käsitletakse ka allkasutaja erinevaid olukorrast sõltuvaid kohustusi ja võimalikke tegevusi. Samuti antakse ülevaade põhimõtetest ja nõuetest, mida segude tarnijad peavad järgima, et oma tarbijatele asjaomase teabe edastamise kohustust täita.

Lühiülevaade on mõeldud peamiselt Euroopa Majanduspiirkonnas<sup>1</sup> (EMP) kemikaale kasutavate ettevõtete juhtidele ning keskkonnatervise ja -ohutuse spetsialistidele. Need ettevõtted võivad kuuluda erinevatesse sektoritesse ning olla mikro-, väike-, keskmise suurusega või suureettevõtted. Juhend aitab neil mõista allkasutaja rolli ja REACH-määruse nõudeid allkasutajale. Vajadusel saavad nad lugeda allkasutajate juhendi täisteksti.

Käesolevast dokumendist on kasu ka tootjatel, importijatel ja levitajatel. Kuigi nad ei ole allkasutajad, saavad nad kasu oma tarbijate vajaduste ja kohustuste mõistmisest ning sellest tulenevast paremast teabevahetusest tarneahelas.

Väljaspool EMPd asuvatel ettevõtetel, mille tooteid eksporditakse EMPsse, aitab lühiülevaade tutvuda EMPs tegutsevate ettevõtete kohustustega.

---

<sup>1</sup> Euroopa Majanduspiirkonda kuuluvad Island, Liechtenstein, Norra ja 28 Euroopa Liidu liikmesriiki.

## 2. Oluline teave

### 2.1 Allkasutaja roll

Allkasutaja roll on määratletud REACH-määruses. Allkasutajad on ettevõtted või üksikisikud, kes kasutavad oma tööstuslikus või kutsealases tegevuses kemikaali kas aina või segu koostises. Mõistel „kasutama“ on REACH-määruses väga lai tähendus ning see hõlmab peaaegu kõiki tegevusi, mida ainega kas aina või segu koostises tehakse (nt töötlemine, tootmine, säilitamine, käitlemine).

Allkasutajatel on võtmeroll kemikaalide ohutu kasutamise edendamisel, kasutades neid ohutult oma tegevuskohas ning edastades asjaomast teavet oma kasutusala ja oma toodete kohta nii tarnijatele kui ka tarbijatele.

Allkasutajatel võib olla erinevaid konkreetseid kohustusi sõltuvalt tegevusliigist ja kohast tarneahelas. Need tegevused hõlmavad

- segude tootjaid;
- lõppkasutajaid, kes kasutavad aineid kas aina või segude koostises tööstuslikul eesmärgil;
- lõppkasutajaid, kes kasutavad aineid kas aina või segude koostises kutsealasel eesmärgil;
- toodete valmistajaid;
- ümberpaigutajaid.

Allkasutaja rolli täitval ettevõttel võib olla ka muid REACH-määruse kohaseid rolle, nagu tootja, importija või levitaja roll. Näiteks tootjatel ja importijatel on kohustus registreerida oma toodetavad ja imporditavad ained. Rollid ja kohustused sõltuvad täpsest tegevusest, mida konkreetse ainega kas aina või segu või toote koostises tehakse.

Kui ettevõtte tegevused piirduvad ainete (kas aina või segu koostises) hoidmisega ja turuleviimisega kolmandate isikute huvides, täidab ta levitaja rolli. See erineb allkasutaja rollist. Levitaja kohustused piirduvad teabe edastamisega tarneahelas. Neid kirjeldatakse allkasutajate juhendi lisa 1.

Järgmised tegutsejad ei ole REACH-määruse mõistes allkasutajad, ent teatud olukorras laienevad neile allkasutajate õigused ja kohustused:

- ainete importijad, kui tarnija on määranud ainuesindaja;
- ainete reimportijad.

### 2.2 REACH-määruse kohased protsessid ja allkasutajate tegevused

REACH-määrus jõustus 1. juunil 2007. Selle eesmärk on kaitsta võimalikult heal tasemel inimeste tervist ja keskkonda, edendada alternatiivsete meetodite kasutamist ainetega seotud ohtude hindamisel ning ainete vaba ringlust siseturul, soodustades samal ajal konkurentsi ja uuendustegevust. Määruse eesmärkide saavutamine nõuab kõigi tarneahelas tegutsejate aktiivset osalust.

Allkasutajad peaksid teadma, kuidas iga REACH-määruse protsess nende tegevust mõjutab, ning leidma sobiva koostööviisi kogu süsteemi parima toimimise jaoks.

A. **Registreerimine** on REACH-määruse peamine nõue, mis tähendab, et ainete tootja või importija peab esitama ECHA-le registreerimistoimiku abil kindlaksmääratud teavet iga aine kohta, mida toodetakse või imporditakse koguses üks tonn aastas või rohkem. Kui toodetakse või imporditakse kogus ületab kümnet tonni aastas, nõutakse ka kemikaaliohutuse hindamist aine olemuslikest omadustest tulenevate ohtude hindamiseks. Kui aine vastab teatud ohukriteeriumidele, hõlmab kemikaaliohutuse hindamine ka kokkupuute hindamist näitamaks, et kokkupuutest tulenev risk on ohjatatav soovitatavate kasutusalaade jaoks kavandatud käitlemistingimuste ja riskijuhtimismeetmetega. Registreerija dokumenteerib kemikaaliohutuse hindamise kemikaaliohutuse aruandes (CSR).

Allkasutajad peavad teavitama registreerijaid oma kasutusalaadest ning saavad tavaliselt vastu ohtlike ainete ohutut kasutamist käsitleva teabe ohutuskaartide kujul, millele võivad olla lisatud kokkupuutestsenaariumid (vt käesoleva lühiülevaate punkt 2.3).

B. Ametiasutuste ülesanne on teatud arvu ainete ja toimikute **hindamine**. Kuigi need protsessid ei pruugi allkasutajaid otseselt mõjutada, võib toimiku hindamine tuua kaasa muudatusi registreerija hinnangutes ja järelikult ka soovitatavates kasutusalaades või tarnija antud soovitudes.

Lisaks võidakse aine klassifitseerida väga ohtlikuks aineks (VOA) ning lisada kandidaatainete loetellu, mis toob kaasa kohustusi allkasutajatele, eelkõige teabe jagamise kohustusi. Seda käsitletakse lühidalt käesoleva juhendi 3. peatükis ja selgitatakse üksikasjalikumalt allkasutajate juhendis.

C. Kui kandidaatainete loetellu lisatud VOA kantakse REACH-määruse XIV lissasse, kuulub see **autoriseerimisele**. Allkasutaja võib kasutada sellist ainet ainult juhul, kui ta täidab tarneahelas ülevalpool tegutsejale antud autoriseeringus kindlaks määratud tingimusi või kui ta taotleb autoriseerimist ise (erinevad tegutsejad võivad esitada taotluse ühiselt). Tuleb märkida, et REACH-määrus vabastab XIV lissasse kantud aineid teatud tingimustel autoriseerimisnõudest (allkasutajate juhendi 8. peatükis on rohkem sellekohast teavet).

D. **Piirangutega** võib aine tootmist, turule viimist või kasutamist piirata või keelata, et kaitsta inimeste tervist või keskkonda vastuvõetamatute riskide eest. Allkasutaja võib kasutada sellist ainet ainult juhul, kui tema kasutusalaale ei ole kehtestatud piiranguid. Üksikasjalikumalt teavet allkasutajatele sisaldab allkasutajate juhendi 8. peatükk.

## 2.3 Kokkupuutestsenaarium ja kindlaksmääratud kasutusalaad

Kui registreerijad on kemikaaliohutuse hindamise lõpule viinud, koostavad nad kemikaaliohutuse aruande alusel **kokkupuutestsenaariumid**. Kokkupuutestsenaariumid lisatakse registreeritud ja hindamise läbinud ainete ohutuskaardile.

Kokkupuutestsenaariumid on peamine REACH-määrusega tehtud uuendus ning nende eesmärk on ainete kasutamise ohutus. Need kirjeldavad, mil moel võivad inimesed ja keskkond ainega selle tootmise, tööstusliku, kutsealase ja tarbijakasutuse ning toote kasutuskestuse vältel kokku puutuda. Oluline on, et kokkupuutestsenaarium sisaldab tootja või importija soovitusi, kuidas inimese ja keskkonna kokkupuudet ainega kontrollida, et oleks tagatud selle ohutu kasutamine. Neid nimetatakse **kasutustingimusteks**.

Kasutustingimused hõlmavad **käitlemistingimusi** ja **riskijuhtimismeetmeid**.

Käitlemistingimused kirjeldavad tingimusi, mille juures töötajad ja tarbijad ainet kasutavad (nt protsessi tingimused, ümbritseva keskkonna parameetrid). Riskijuhtimismeetmed on meetmed inimeste ja keskkonnaosadega kokkupuute piiramiseks või ärahoidmiseks aine tootmise või

kasutamise vältel (nt väljatõmbeventilatsioon, heitgaaside põletusahi). Käitlemistingimuste ja riskijuhtimismeetmete õigesti rakendamine tagab aine kasutamisest tulenevate riskide ohjamise.

Allkasutajale saadetud kokkupuutestsenaariumid peavad hõlmama kõiki tema kasutusalasid ja tarneahelas allpool paikneva tarbija kasutusalasid. Neid nimetatakse REACH-määruses **kindlaksmääratud kasutusaladeks**. Igal allkasutajal on õigus teatada tarnijale oma kasutusala, et need saaksid hinnatud ja vajaduse korral kokkupuutestsenaariumisse lisatud. Kokkupuutestsenaarium võib hõlmata ühte kasutusala või kindlaksmääratud kasutusalade rühma.

Mitmed allkasutaja kohustused on seotud kokkupuutestsenaariumidega. Neid kirjeldatakse kokkuvõtlikult käesoleva juhendi 5. peatükis ning üksikasjalikumalt allkasutajate juhendi täisversiooni 4. ja 5. peatükis.

### 3. Allkasutajate põhikohustused

Sõltuvalt olukorrast ja mõnikord ka oma valikust, tuleb allkasutajal täita ühte või mitut kohustust või võtta vabatahtlikult ühte või mitut meetet. Selles peatükis kirjeldatakse kokkuvõtlikult allkasutajate põhitegevusi ja nende tähtaegu.

#### **Tarnija teavitamine kasutusala, kui aine ei ole veel registreeritud**

Allkasutaja peab esitama taotluse kaksteist kuud enne registreerimistähtaega ning tarnija peab hindama tema kasutusala riske. Allkasutajad peavad esitama tarnijale piisava teabe võimaldamaks tal kasutusala(sid) hinnata.

Viimase, 2018. aasta registreerimise (kogused üks tonn aastas või rohkem) puhul on tähtaeg 31. mai 2017.

See on vabatahtlik ärihuvidega seotud tegevus.

#### **Tarnija teavitamine kasutusala, mida registreeritud aine ohutuskaart ei hõlma**

Tarnijate kohustused peavad olema täidetud enne järgmist tarnet. Kui järgmine tarne toimub kuu aja jooksul alates allkasutaja taotluse saamisest, on tarnijatel kohustuse täitmiseks aega üks kuu. Allkasutajad peavad esitama tarnijale piisava teabe võimaldamaks tal kasutusala(sid) hinnata.

See on võimalik tegevus pärast ohutuskaardi ülevaatamist allkasutaja poolt.

#### **Asjakohased tegevused ohutuskaardi kättesaamisel**

Kui allkasutajad saavad ohutuskaardi, peavad nad määrama kindlaks asjakohased meetmed ja neid rakendama, et kontrollida küllaldaselt määral riske oma tegevuskohas.

Kui allkasutajad saavad ohutuskaardi koos käitlemistingimusi ja riskijuhtimismeetmeid puudutavat teavet sisaldava kokkupuutestsenaariumiga, peavad nad kontrollima, kas need hõlmavad aine kasutusala ja kasutustingimusi.

Kui kohapealsed tingimused vastavad saadud kokkupuutestsenaariumile, ei ole dokumendi tingimuste täitmisele lisaks meetmeid vaja võtta. Kui tingimused ei ole täidetud, peavad allkasutajad võtma meetmeid, mida kirjeldatakse käesoleva lühiülevaate 5. peatükis.

Need tegevused tuleb lõpule viia kaheteistkümne kuu jooksul alates registreeritud aine ohutuskaardi kättesaamisest.

Allkasutajad peavad jälgima ka vastavust mistahes piirangutele või autoriseeringutele, mis võivad sellele ainele olla kehtestatud ja millele tavaliselt viidatakse ohutuskaardil.

### **Teabe edastamine tarnijatele**

Allkasutajad peavad teavitama tarnijaid riskijuhtimismeetmete ebapiisavusest ja edastama uut teavet ohtude kohta. Seda tuleb teha kohe.

Allkasutajatel soovitatakse teavitada oma tarnijat, kui nad kasutavad autoriseerimisloetellu kantud ainet. Allkasutaja võib taotleda ise autoriseerimist või taotleda oma kasutusala lisamist tarnija või tootja autoriseerimistaotlusse.

### **Oma tarbijatele ohutu kasutamise kohta teabe edastamine**

Allkasutajad, kes tarnivad teistele allkasutajatele või levitajatele ohtlikke aineid või segusid, peavad esitama neile ohutuskaardi. See nõue ei laiene üldsusele müüdavatele ainetele või segudele, mille puhul antakse piisavat teavet vajalike meetmete kohta, kui just allkasutaja või levitaja ei esita taotlust ohutuskaardi saamiseks.

Allkasutajate või levitajate taotlusel tuleb neile esitada ohutuskaart teatud segude jaoks, mida ei klassifitseerita ohtlikeks, kuid mis sisaldavad ohtlikke aineid ülalkirjeldatud kontsentratsioonis.

Allkasutajad peavad ohutuskaarti ajakohastama, kui ilmub uut teavet riskijuhtimismeetmete või ohtude kohta, kui antakse autoriseering või keeldutakse selle andmisest või kui kehtestatakse piirang. Seda tuleb teha võimalikult kiiresti.

Allkasutajad, kes tarnivad tooteid allkasutajatele või levitajatele, peavad esitama toote ohutu kasutamise kohta piisavat teavet, kui toode sisaldab ainet, mis on kantud kandidaatainete loetellu, ja selle sisaldus tootes on  $\geq 0,1\%$  (massiprotsent). Teavet tuleb tarbijatele edastada vastuseks päringule.

### **Allkasutaja kemikaaliohutuse aruande koostamine**

Allkasutajal võib olla tarvis koostada allkasutaja kemikaaliohutuse aruanne. See on üks võimalikke tegevusi, kui kokkupuutestsenaarium ei hõlma allkasutaja kasutusala (lisateave lühiülevaate 5. peatükis). Seda tuleb teha kaheteistkümne kuu jooksul alates registreeritud aine ohutuskaardi kättesaamisest.

### **Allkasutaja aruanne ECHA-le**

Teatud juhtudel peavad allkasutajad esitama ECHA-le kindlaksmääratud teavet sisaldava aruande.

See nõue kehtib, kui:

- nad peavad koostama allkasutaja CSRI, sest nende kasutusala ei ole soovitatud;
- nende kasutusala ei ole soovitatud ja nad on allkasutaja CSRI koostamisest teatud tingimustel vabastatud;
- nad kasutavad teistsugust aine klassifikatsiooni kui kõik nende tarnijad.



## 4. Teabevahetus tarneahelas

REACH muutis kemikaalide ohutuse tõendamise kohustusi: nüüd peavad tootjad, importijad ja allkasutajad tagama kemikaalide tootmise ja kasutamise viisil, mis ole kahjulik inimeste tervisele ega keskkonnale. Selle eesmärgi täitmiseks on väga oluline teabe vahetamine tarneahelas registreerijate ja allkasutajate vahel.

Kui registreerija peab oma registreeritavate ainete jaoks tegema kemikaaliohutuse hindamise, tuleb tal kõigepealt koguda andmeid aine ohtlike omaduste ja kasutusala kohta. Andmeid tuleb koguda aine kõigi kasutusala kohta kogu kasutustsükli vältel (nii ainena kui ka segude koostises), sealhulgas ainet sisaldavate toodete kasutusala ja jäätmeetapi kohta.

See tähendab, et registreerija peab mõistma, kuidas ainet tarneahelas edaspidi kasutatakse. Teave, mida ta allkasutajatelt saab, on oluline, sest registreerija ei pruugi kõigist kasutusaladest teadlik olla.

### 4.1 Allkasutaja kasutusala teatavakstegemine tarnijale

REACH-määruses on sätestatud teatud mehhanismid registreerija aine omadusi puudutavate teadmiste ühendamiseks allkasutajate teadmistega aine kasutusala kohta.<sup>2</sup> Allkasutajatel on õigus teavitada oma tarnijaid oma kasutusaladest, et need määrataks kindlaks, hinnataks ja lisataks registreerimistoimikusse. Eelkõige kehtib see ainete kohta, mille puhul nõutakse kemikaaliohutuse hindamist. Allkasutaja peab täitma kemikaaliohutuse aruandes sätestatud tingimusi, mille kohta edastatakse teavet ohutuskaardiga. Seetõttu on õigeaegne ja tõhus teabevahetus tarnijaga allkasutaja huvides. Teabevahetus võib toimuda enne aine registreerimist või pärast registreerimist, kui saadud kokkupuutestsenaariumid ei hõlma teatud kasutusala.

Tuleb rõhutada, et kasutusalasid käsitleva teabe jagamine tarneahelas ülespoole ei ole kohustuslik. Allkasutajatel võib olla põhjusi, miks nad ei soovi oma kasutusala kohta teavet jagada (nt ärialased või konfidentsiaalsusega seotud põhjused). Kui allkasutaja otsustab teavet oma kasutusala kohta tarneahelas ülespoole mitte edastada, tuleb võtta teatud meetmeid, nt allkasutaja peab peatama aine kasutamise või viima läbi allkasutaja kemikaaliohutuse hindamise.

Aine ohutut kasutamist puudutava teabe tõhusaks jagamiseks on vaja kasutusalasid ja kasutustingimusi ühemõtteliselt kirjeldada. Tõhusaks kasutusalasid käsitleva teabe haldamise viisiks on osutunud kollektiivne teabevahetus sektororganisatsioonide kaudu, kui need on olemas. Mitmes sektoris on töötatud välja ühtlustatud meetodid ja üldised sektorispetsiifilised kirjeldused. Registreerijad võtavad need sektorispetsiifilised kasutusala kirjeldused tavaliselt aluseks kemikaaliohutuse hindamisel.

Allkasutajatel soovitatakse võtta ühendust sektororganisatsioonidega, et kontrollida, kas on olemas selliseid standardkirjeldusi, mis hõlmavad nende kasutusalasid.

---

<sup>2</sup> Allkasutajad võivad taotleda teatud ainet puudutava aineteabe vahetuse foorumi (SIEF) liikmeks saamist, et jagada asjakohast teavet. Ühte ja sama faasiainet registreerida kavatsesvad ettevõtted ühinevad aineteabe vahetuse foorumiga (SIEF), et jagada andmeid aine olemuslike omaduste kohta, vältida uuringute dubleerimist (neil on kohustus jagada kõiki selgroogsetel katseloomadel saadud katseandmeid) ja lõpuks koostada ühine registreerimistaotlus iga aine jaoks. Kui vajate lisateavet andmete jagamise protsesside ja allkasutajate võimalike seoste kohta nendega, tutvuge andmete jagamise juhendiga veebilehel [echa.europa.eu/guidance-documents/guidance-on-reach](http://echa.europa.eu/guidance-documents/guidance-on-reach).

Teabe vahetamine sektororganisatsioonide kaudu ei pruugi olla võimalik, näiteks kui kasutusala on haruldased või erandlikud või kui sobiv sektororganisatsioon puudub. Sellisel juhul peab allkasutaja kirjeldama oma kasutusalasid ja kasutustingimusi otse tarnijale, et need hõlmataks kemikaaliohutuse hindamisse.

Allkasutajal soovitatakse oma kasutusaladest otse tarnijale või tarbijatele teatamiseks kasutada avalikke malle või spetsiaalseid tarnija koostatud küsimustikke.

Ettevõtte, kellel on vaja edastada tarnijale teavet kasutusala kohta, leiavad nõuandeid allkasutajate juhendi täisversiooni 3. peatükist.

## 4.2 Tarnija tegevus pärast teabe saamist tarbija kasutusala kohta

Allkasutajalt saadud teabega tegelev tarnija võib olla ühtaegu allkasutaja, levitaja või tootja/importija, kes on selle aine registreerinud. Kui tarnija on allkasutaja (näiteks segude tootja, kes tarnib segusid tarneahelas allapoole), võib ta teabe saata edasi oma tarnijale või tegelda sellega ise. Kui tarnija on levitaja, peab ta saatma teabe kohe edasi oma tarnijale.

Saadud teabega tegeleval tarnijal on mitu tegutsemisvõimalust.

- Tarnija võib hinnata kasutusala ning vastavalt teha kemikaaliohutuse hindamise või seda ajakohastada. Tarnija esitab seejärel kokkupuutestsenaariumi tarbijale, kui see on asjakohane.
- Tarnija võib otsustada, et ta ei saa pidada kasutusala kindlaksmääratud kasutusala, sest see võib olla ohtlik inimeste tervisele või keskkonnale. Sellisel juhul muutub see kasutusala, mida ta ei soovitata. Tarnija peab kohe esitama kasutajale ja ECHA-le kirjalikult niisuguse otsuse põhjenduse(d).

Kui kasutusala jääb tarnija tehtud hindamise kohaselt mittesoovitatuks, peab allkasutaja otsustama, milliseid meetmeid võtta, kui ta soovib oma kasutusala(de)ga jätkata.

## 5. Allkasutajad ja tarnijalt saadud teave

Allkasutajalt nõutakse asjakohaste riskiohjemeetmete kindlaksmääramist ja rakendamist. Teavet nende meetmete kohta edastatakse tavaliselt ohutuskaartidega. Tuleb märkida, et allkasutajad võivad saada oma tarnijatelt erinevat laadi teavet, mis sõltub aine ohtlikkusest ja tarneahelas ülevalpool oleva registreerija toodetavatest/importitavatest kogustest.

Teabe saamisel kokkupuutestsenaariumist peab allkasutaja kontrollima, kas see hõlmab tema toodete kasutusala ja prognoositavaid kasutusalasid ning kasutustingimusi. Selles veendumiseks peab allkasutaja koguma ja hindama teavet aine kasutusviiside kohta tema enda ettevõttes ja vajaduse korral tarbijate kasutusviiside kohta. Seda tuleb võrrelda kokkupuutestsenaariumis sisalduva teabega. Protsessi selgitatakse üksikasjalikumalt allkasutajate juhendi täisversiooni 4. peatükis. Kasulikku lisateavet sisaldab praktiline juhend „Kuidas allkasutajad kokkupuutestsenaariume käsitleda võivad”<sup>3</sup>.

Kontrollimisel võivad ilmneda järgmised olukorrad.

1. Kasutusala, käitlemistingimused ja riskijuhtimismeetmed langevad kokku kokkupuutestsenaariumi omadega. Sellisel juhul ei ole REACH-määruse kohaselt vaja meetmeid võtta.

2. Kasutusala, käitlemistingimused ja riskijuhtimismeetmed ei ole täpses vastavuses kokkupuutestsenaariumiga, kuid erinevuste tasakaalustamiseks võib teha teatud kohandusi, mis aitab säilitada vähemalt samaväärse kokkupuutetaseme (seda nimetatakse ka skaleerimiseks). Sellisel juhul ei ole REACH-määruse kohaselt vaja meetmeid võtta.
3. Kokkupuutestsenaarium ei hõlma kasutusala ja/või kasutustingimusi. Sellisel juhul on allkasutajal valida mitme meetme vahel.

Allkasutaja peab oma järeldused dokumenteerima ja hoidma järelevalveasutustele kättesaadavana.

## 5.1 Kokkupuutestsenaarium ei hõlma kasutustingimusi

Kui allkasutaja leiab, et saadud kokkupuutestsenaarium ei hõlma tema kasutusala, peab ta otsustama, milliseid meetmeid võtta. Tal on mitu valikut.

Järgnev loetelu võtab kokku allkasutaja peamised valikud. Üksikasjalikumat teavet leiate allkasutajate juhendi täisversiooni 4. ja 5. peatükist.

A. Võtta ühendust tarnijaga ja teavitada teda kasutusala, et see muutuks kindlaksmääratud kasutusala ja hõlmataks tarnija kemikaaliohutuse hindamisse. Tõhusaid viise tarnijale teabe edastamiseks kirjeldatakse punktis 4.1.

B. Rakendada saadud kokkupuutestsenaariumis kirjeldatud kasutustingimusi. See võib tähendada muudatusi protsessis või uute riskijuhtimismeetmete kasutusele võtmist.

C. Asendada aine mõne muu ainega, mille jaoks ei nõuta kokkupuutestsenaariumi või mille kokkupuutestsenaarium hõlmab allkasutaja kasutustingimusi ja on kättesaadav. Teine võimalus on asendada protsess ainet mittekasutava protsessiga.

D. Leida teine tarnija, kes koostab aine või segu ohutuskaardi koos kokkupuutestsenaariumiga, mis hõlmab soovitud kasutusala.

E. Koostada allkasutaja kemikaaliohutuse aruanne (allkasutaja CSR). Allkasutaja CSR kirjeldab aine ohutut kasutamist võimaldavaid kasutustingimusi kasutusala(de) jaoks, mida tarnija kokkupuutestsenaarium ei hõlma. Allkasutaja kemikaaliohutuse hindamine on igal juhul lihtsam ja vähem mahukas võrreldes registreerija omaga. Allkasutajate juhendi täisversiooni 5. peatükis kirjeldatakse peamisi etappe, mida tuleb järgida.

REACH-määrus näeb mõnel juhul ette allkasutaja CRSi koostamise nõudest vabastusi ka siis, kui tarnija kokkupuutestsenaarium ei hõlma tema kasutusala. Vabastus kehtib järgmistel juhtudel:

- ainele ei nõuta ohutuskaarti;
- tarnija ise ei pea koostama kemikaaliohutuse aruannet;
- ainet või segu kasutatakse vähem kui üks tonn aastas;
- ainet lahjendatakse nii, et kontsentratsioon jääb REACH-määruse artikli 14 lõikes 2 määratletust madalamaks;
- ainet kasutatakse toote- ja tehnoloogiaalases uurimis- ja arendustegevuses (PPORD).

Allkasutajate juhendi täisversiooni 4. peatükis on esitatud vabastuste täielik loetelu ja asjakohased selgitused.

## 6. Segusid puudutav teabevahetus tarneahelas

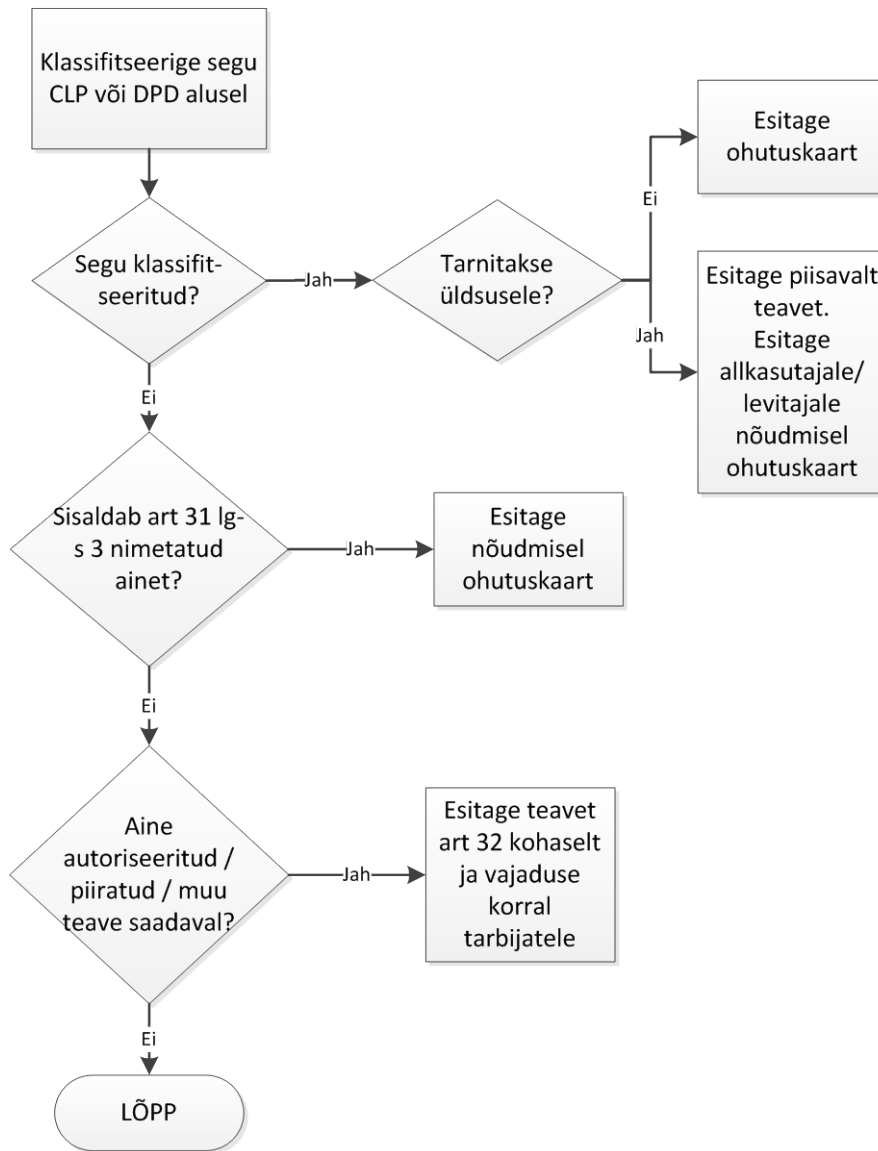
REACH- ja CLP-määrus sätestavad kohustused, mis kehtivad segude tootjatele, kes edastavad teavet segude kohta. Joonis 1 annab ülevaate juhtudest, millal tuleb allkasutajatele ja levitajatele edastada ohutuskaart või muud teavet segu kohta.

Segu tootja peab lisama oma ohutuskaardile asjakohased kokkupuutestsenaariumid ja muud asjakohast teavet talle edastatud ohutuskaartidelt. Eesmärk on edastada inimeste tervise ja keskkonna kaitsmiseks vajalikku teavet hõlpsasti arusaadaval viisil. Põhietapid on järgmised:

- **Võrrelda teavet**, mida segu tootja oma tarnijatelt saab
  - Segude tootja võib kõrvutada ka erinevate ainete kohta ja eri tarnijatelt saadud andmeid, nii et need oleksid valmis edasiseks töötlemiseks.
- **Määrata kindlaks teave**, mida on asjakohane tarneahelas allapoole edastada
  - Tähtis on edastada teavet asjakohaste kasutustingimuste kohta. See on arenev valdkond ning asjakohane meetodika sõltub olukorrast. Allkasutajate juhendi täisversioonis ei täpsustata meetodikat, kuid selles on esile toodud peamised lähenemisviisid ja põhiideed.
- **Edastada teavet** tõhusal viisil
  - Kui segude tootja on koostanud segu või selle koostisainete jaoks kemikaaliohutuse aruande, tuleb ohutuskaardile lisada asjakohased kokkupuutestsenaariumid. Muudel juhtudel võib segu tootja valida sobivaima viisi teabe jagamiseks. Valikud on järgmised:
    - a. kanda teave ohutuskaardile;
    - b. lisada teave segu ohutu kasutamise kohta;
    - c. esitada segu koostisainete asjakohased kokkupuutestsenaariumid lisana.

Protsess peaks olema võimalikult tõhus, proportsionaalne riskiga ning asjakohane ja arusaadav teabe saajatele.

Juriidiliste kohustuste ja teabe edastamise viiside üksikasju on kirjeldatud allkasutajate juhendi täisversiooni 7. peatükis.



Joonis 1. Töövoog annab ülevaate sellest, millal tuleb allkasutajatele ja levitajatele edastada ohutuskaart või muud teavet segu kohta. Tarnija ei ole kohustatud tarbijatele ohutuskaarti esitama.

## 7. Kust saada rohkem juhiseid ja muud olulist teavet

Lühiülevaates kirjeldatakse ja selgitatakse lühidalt peamisi REACH-määrusega allkasutajatele pandud kohustusi. Soovitatakse on siiski kaaluda, kas nõuete ja võimalike kohustuste täitmiseks ei ole vaja tutvuda allkasutajate juhendi täisversiooniga. Kui ettevõtte leiab käesoleva dokumendi põhjal, et ta on allkasutaja rollis, tuleks lugeda juhendi täisteksti. See on saadaval veebilehel [echa.europa.eu/guidance-documents/guidance-on-reach](http://echa.europa.eu/guidance-documents/guidance-on-reach).

Allkasutajate juhendi täisversioonist leiate üksikasjalikumate teavete allkasutaja erinevate kohustuste, olukorrast sõltuvate valikute ja tarnijalt saadava teabe kohta. Lisaselgitusi ja asjakohast teavet leiate ka järgnevatest dokumentidest ja veebilehtedelt:

- alammenüü „Allkasutajad“ ECHA veebilehel:  
<http://www.echa.europa.eu/et/regulations/reach/downstream-users>;
- praktiline juhend nr 13 „Kuidas allkasutajad kokkupuutetsenaariume käsitleda võivad“:  
<http://www.echa.europa.eu/et/practical-guides>;
- KKK allkasutajate aruannete kohta [echa.europa.eu/qa-display/-/qadisplay/5s1R/view/reach/Downstream+users+reports](http://echa.europa.eu/qa-display/-/qadisplay/5s1R/view/reach/Downstream+users+reports);
- ohutuskaartide koostamise juhend: [echa.europa.eu/guidance-documents/guidance-on-reach](http://echa.europa.eu/guidance-documents/guidance-on-reach);
- navigaator tööstuse kohustuste kindlaksmääramiseks:  
<http://www.echa.europa.eu/et/support/guidance-on-reach-and-clp-implementation/identify-your-obligations>.

EUROOPA KEMIKAALIAMET  
ANNANKATU 18, P.O. BOX 400  
FI-00121 HELSINKI, SOOME  
ECHA.EUROPA.EU